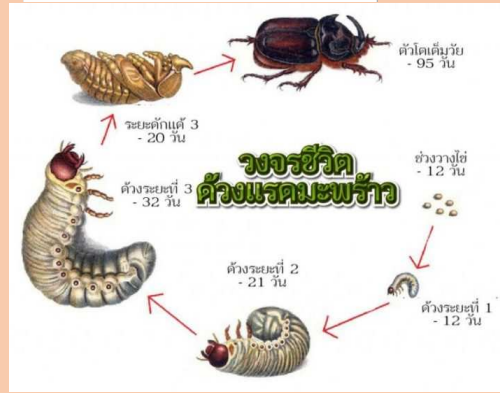


ด้วงแรดมะพร้าว



ลักษณะการทำลาย



สภาพอากาศในช่วงนี้อากาศเย็นและมีความชื้นสูงในตอนเช้า อากาศร้อนในตอนกลางวัน เตือนผู้ปลูกมะพร้าว ในระยะ ยังไม่ให้ผลผลิต ให้ผลผลิตแล้ว รับมือด้วงแรดมะพร้าวตัวเต็มวัยเข้าทำลายพืช โดยการบินขึ้นไปกัดเจาะโคนทางใบหรือยอดอ่อนของมะพร้าว รวมทั้งเจาะทำลายยอดอ่อนที่ยังไม่คลี่ ทำให้ใบที่เกิดใหม่ไม่สมบูรณ์ มีรอยขาดแหว่งเป็นริ้ว ๆ คล้ายหางปลา หรือรูปพัด ถ้าโดนทำลาย มากๆ จะทำให้ใบที่เกิดใหม่แคระแกรน รอยแผลที่ถูกด้วงแรดมะพร้าวกัดเป็นเนื้อเยื่ออ่อนทำให้ด้วงวงมะพร้าวเข้ามาวางไข่ หรือเป็นทางให้เกียดอดเน่า จนถึงต้นตายได้ในที่สุด ด้วงแรดมะพร้าวในระยะตัวหนอน ส่วนใหญ่พบตามพื้นดินในบริเวณที่มีการกองปุ๋ยหมัก ปุ๋ยคอก จะกัดกินและทำลายระบบรากของมะพร้าวปลูกใหม่ ทำให้พบอาการยอดเหี่ยวและแห้งเป็นสีน้ำตาล ต้นแคระแกรนไม่เจริญเติบโต

เกษตรกรสามารถป้องกัน

1. วิธีเขตกรรม ทำความสะอาดบริเวณสวนมะพร้าวเพื่อกำจัดแหล่งขยายพันธุ์ เป็นวิธีที่ใช้ได้ผลดีมานาน ถ้ามีกองปุ๋ยหมัก ปุ๋ยคอก กองขยะ กองขี้เลื่อย แกลบ ควรกำจัดออกไปจากบริเวณสวนหรือกองให้เป็นที่แล้วหมั่นกลับเพื่อตรวจดู หากพบหนอนให้จับมาทำลายหรือเผากองขยะนั้นเสีย ส่วนของ ลำต้นและตอมะพร้าวที่โคนทิ้งไว้ หรือมะพร้าวที่ยืนต้นตายควรโค่นลงมาเผาทำลาย ต้นมะพร้าวที่ถูกตัดเพื่อปลูกทดแทน ถ้ายังสดอยู่เผาทำลายไม่ได้ ควรทอนออกเป็นท่อนสั้นๆ นำมารวมกันไว้ ปลอ่ยให้ผุสลาย ล่อให้ด้วงแรดมาวางไข่ ด้วงจะวางไข่ตามเปลือกมะพร้าวที่อยู่ติดกับพื้นดิน เพราะมีความชื้นสูงและผุเร็ว เผาทำลายท่อนมะพร้าวเพื่อกำจัดทั้งไข่ หนอน และดักแด้ของด้วงแรดมะพร้าว ตอมะพร้าวที่เหลือให้ใช้น้ำมันเครื่องใช้แล้วราดให้ทั่วตอเพื่อป้องกันการวางไข่ได้

2. การใช้ชีววิธี ใช้เชื้อราเขียวเมตาไรเซียม (*Metarhizium* sp.) ใส่ไว้ตามกองขยะกองปุ๋ยคอก หรือท่อนมะพร้าวที่มีหนอนด้วงแรดมะพร้าวอาศัยอยู่ เกลี่ยเชื้อให้กระจายทั่วกอง เพื่อให้เชื้อมีโอกาสสัมผัสกับตัวหนอนให้มากที่สุด รดน้ำให้ความชื้น หาวสตุ เช่น ใบมะพร้าวคลุมกองไว้ เพื่อรักษาความชื้นและป้องกันแสงแดด เชื้อจะทำลายด้วงแรดมะพร้าวทุกระยะการเจริญเติบโต

3. การใช้สารเคมี

3.1 ต้นมะพร้าวอายุ 3 - 5 ปี ซึ่งยังไม่สูงมากนัก ใช้ลูกเหม็นใส่บริเวณคอมะพร้าวที่โคนทาไปรอบ ๆ ยอดอ่อน ทางละ 2 ลูก ต้นละ 6 - 8 ลูก กลิ่นของลูกเหม็นจะไล่ไม่ให้ด้วงแรดมะพร้าวบินเข้าไปทำลายคอมะพร้าว

3.2 ใช้สารฆ่าแมลงไดอะซินอน 60% EC อัตรา 80 มิลลิลิตรต่อน้ำ 20 ลิตร ราดบริเวณคอมะพร้าวตั้งแต่โคนยอดอ่อนลงมาให้เปียก โดยใช้ปริมาณ 1- 1.5 ลิตร ต่อต้น ทุก 15 - 20 วัน ควรใช้ 1 - 2 ครั้ง ในช่วงระยะขาด

ศัตรูพืช : ด้วงแรดมะพร้าว

พืชที่รับผลกระทบ : มะพร้าว



อารักขาพืชชนบท

โรคราแป้งในพืชตระกูลแตง



ลักษณะการทำลาย



การติดโรคในระยะ
ติดผลอ่อน

สภาพอากาศในช่วงนี้อากาศเย็นและมีความชื้นสูงในตอนเช้า อากาศร้อนในตอนกลางวัน เตือนผู้ปลูกพืชตระกูลแตง ในทุกระยะการเจริญเติบโต อาจพบโรคราแป้ง ซึ่งเป็นเชื้อรา คล้ายผงแป้งสีขาวเกิดเป็นหย่อมๆ บนใบ มักพบที่ใบส่วนล่างของต้นก่อน ถ้า สภาพแวดล้อมเหมาะสมจะเกิดการกระจายทั่วทั้งใบ และลุกลามขึ้นไปยังใบส่วนบนของต้น ต่อมาใบค่อยๆ ชีดเหลืองและแห้ง หากโรครุนแรงจะลุกลาม ไปยังทุกส่วนของพืช ทำให้ต้นแห้งตายในที่สุด ถ้าพืชเป็นโรคในระยะ ติดผลอ่อน จะทำให้ผลแกร็น บิดเบี้ยว ผิวขรุขระ เป็นตุ่ม หรือแผลที่เปลือก



เกษตรกรสามารถป้องกัน

1. ดูแลและบำรุงรักษาต้นพืชให้มีความแข็งแรง สมบูรณ์
2. หมั่นกำจัดวัชพืช เพื่อให้มีการถ่ายเทอากาศในแปลงได้ดี
3. ตรวจสอบแปลงปลูกอย่างสม่ำเสมอ เมื่อพบโรคเริ่มระบาด พ่นด้วยสารป้องกันกำจัดโรค เช่น เบโนมิล 50% ดับเบิ้ลยู อัตรา 15-20 กรัมต่อน้ำ 20 ลิตร หรือโพรพิเนบ 70% ดับเบิ้ลยูพี อัตรา 40 กรัมต่อน้ำ 20 ลิตร หรือฟลูโอไพแรม + ไตรฟลอก ซีสโตรบิน 25% +25% เอสซี อัตรา 10 มิลลิลิตรต่อน้ำ 20 ลิตร หรือทีบูโคนาโซล + ไตรฟลอกซิสโตรบิน 50% +25% ดับเบิ้ลยู จี อัตรา 10 กรัมต่อน้ำ 20 ลิตร หรือเพนทีโอไพเรด 20% เอสซี อัตรา 5 - 10 มิลลิลิตรต่อน้ำ 20 ลิตร พ่นทุก 5-7 วัน
4. แปลงที่เป็นโรค หลังจากเก็บเกี่ยวผลผลิตแล้ว ควรเก็บซากพืชไปเผาทำลายนอกแปลงปลูก

โรคพืช : โรคราแป้งในพืชตระกูลแตง
พืชที่รับผลกระทบ : พืชตระกูล
แตง



อารักขาพืชนนท์

โรคราสีชมพูในทุเรียน



ลักษณะการทำลาย

โรคราสีชมพูในทุเรียน มักเกิดในสภาพอากาศในช่วงมีฝนตก และฝนตกหนักบางพื้นที่ เดือนผู้ปลูกทุเรียน ในระยะ เจริญเติบโตทางลำต้น โดยมักพบเส้นใยสีขาวของเชื้อราเจริญคลุมกิ่ง โดยเฉพาะบริเวณง่ามกิ่ง และโคนกิ่ง ต่อมาเส้นใยเปลี่ยนเป็นสีชมพูยึดแน่นกับกิ่ง เมื่อเดือนดูพบเนื้อไม้เป็นแผลสีน้ำตาล กิ่งที่เป็นโรคยอดจะเหี่ยว ใบเหลืองและร่วงเป็นหย่อมๆ ต่อมากิ่งจะแห้งตาย

การแพร่ระบาด ของโรคราสีชมพูในทุเรียน สามารถพบในไม้ผลหลายชนิด ทั้ง ทุเรียน เงาะ ลองกอง ลำไย และ ส้มโอ เป็นต้น ในแหล่งที่เคยเกิดโรคนี้แล้ว ในบางช่วงอาจจะไม่เห็นอาการ เนื่องจากสภาพแวดล้อมเหมาะต่อการพัฒนาของโรค แต่เส้นใยหรือส่วนขยายพันธุ์ยังคงฝังแฝงตัวอยู่ตามกิ่งของพืช ดังนั้นในช่วงที่ตัดแต่งกิ่งควรตัดแต่งกิ่งที่มีอาการเพียงเล็กน้อยออกให้หมดและเมื่อตัดแต่งกิ่งเสร็จแล้วควรการพ่นสารป้องกันกำจัดโรคพืช เพื่อไปควบคุมเชื้อที่อาจจะหลงเหลืออยู่หากปล่อยไว้ ไม่กำจัดออกเมื่อเข้าสู่ฤดูฝนก็มีโอกาสจะเกิดการระบาดจะอย่างรวดเร็ว

เกษตรกรสามารถป้องกัน

1. **กำจัดวัชพืชในแปลงปลูก** เพื่อให้อากาศถ่ายเทได้ดี เป็นการลดความชื้นสะสม
2. **ในช่วงฤดูฝนหมั่นตรวจแปลงปลูกอย่างสม่ำเสมอ** หากพบอาการของโรคที่กิ่งไม้เพียงเล็กน้อย ให้ตัดนำไปทำลายนอกแปลงปลูก หรือเชื่อนเปลือกบริเวณเป็นโรคออก แล้วทาด้วยสารคอปเปอร์ออกซีคลอไรด์ ๘๕% ดับเบิ้ลยูพี อัตรา ๔๕-๖๐ กรัมต่อน้ำ ๒๐ ลิตร หรือ คอปเปอร์ออกซีคลอไรด์ ๖๒% ดับเบิ้ลยูพีตรา ๖๐ กรัมต่อน้ำ ๒๐ ลิตร
3. **เมื่อพบอาการใบเหลือง ควรตรวจดูบริเวณกิ่ง** หากพบอาการของโรค ให้ตัดกิ่งที่เป็นโรค นำไปทำลายนอกแปลงปลูก หรือพบอาการของโรคบนง่ามกิ่ง หรือโคนกิ่งที่มีขนาดใหญ่ ให้ฉีกแผลบริเวณที่เป็นโรคออกให้หมด แล้วทาบริเวณแผลด้วยสารดังกล่าวตาม ข้อ ๒ จากนั้นพ่นให้ทั่วต้น โดยเฉพาะที่บริเวณกิ่ง และลำต้นด้วยสารคอปเปอร์ออกซีคลอไรด์ ๘๕% ดับเบิ้ลยูพี อัตรา ๓๐-๕๐ กรัมต่อน้ำ ๒๐ ลิตร หรือ คอปเปอร์ออกซีคลอไรด์ ๖๒% ดับเบิ้ลยูพี อัตรา ๕๐ กรัมต่อน้ำ ๒๐ ลิตร หรือ คาร์เบนดาซิม ๕๐% ดับเบิ้ลยูพี อัตรา ๑๐ กรัมต่อน้ำ ๒๐ ลิตร
4. **ในแปลงทุเรียนที่เคยพบโรคระบาดรุนแรง ในช่วงฤดูฝนควรป้องกันการเกิดโรคโดย พ่นด้วยสารดังกล่าว ตามกิ่งก้านที่อยู่ในทรงพุ่มเสมอๆ**
5. **ช่วงการตัดแต่งกิ่ง ดูแลการตัดแต่งกิ่งให้เหมาะสม** ไม่ให้ต้นมีทรงพุ่มแน่นทึบ เพื่อให้ทุเรียนได้รับแสงแดด และอากาศถ่ายเทได้ดี เป็นการลดความชื้น ทำให้สภาพแวดล้อมไม่เหมาะสมต่อการระบาดของโรค

โรคพืช : โรคราสีชมพูในทุเรียน
พืชที่รับผลกระทบ : ทุเรียน



อารักขาพืชนนท์



สำนักงานเกษตรจังหวัดนนทบุรี

ข่าวเตือนการระบาดของศัตรูพืช ฉบับที่ 4 ประจำเดือน ธันวาคม 2565

โรคขอบใบแห้ง (ข้าว)



ลักษณะการทำลาย

เกษตรกรที่ปลูกข้าวในสภาพอากาศที่มีฝนตกในบางพื้นที่ ประกอบกับสภาพอากาศมีความชื้นสูง เหมาะต่อการระบาดของโรคขอบใบแห้ง เกษตรกรควรหมั่นสำรวจแปลงนาอย่างสม่ำเสมอ ตั้งแต่ระยะกล้า แตกกอ จนถึงออกรวง อาการในระยะต้นกล้าก่อนนำไปปักดำจะมีจุดเล็กๆ ลักษณะซ้ำที่ขอบใบ ขอบใบล่าง ต่อมาประมาณ 7-10 วัน จุดซ้ำนี้จะขยายกลายเป็นทาง สีเหลืองยาวตามใบข้าวใบที่เป็นโรคจะแห้งเร็ว และสีเขียวจะจางลงเป็นสีเทาๆ โรคในระยะสังเกตุได้ยากสักหน่อย อาการในระยะปักดำ จะแสดงหลัง ปักดำแล้วหนึ่งเดือนถึงเดือนครึ่ง ใบที่เป็นโรคขอบใบมีรอยขีดซ้ำ ต่อมาจะเปลี่ยนเป็นสีเหลือง ที่แผลมีหยดน้ำสีครีมคล้ายยางสนกลม ๆ ขนาดเล็กเท่าหัวเข็มหมุด ต่อมาจะกลายเป็นสีน้ำตาลและ หลุดไปตามลมน้ำหรือฝน ซึ่งจะทำให้โรคสามารถระบาดต่อไปได้ แผลจะขยายไปตาม ความยาวของใบ บางครั้งขยายเข้าไปข้างในตามความกว้างของใบ ขอบแผลมีลักษณะเป็นขอบลายหยัก แผลนี้เมื่อนานไปจะเปลี่ยนเป็นสีเทา ใบที่เป็นโรคขอบใบจะแห้งและม้วนตามความยาวในบางกรณีที่เชื้อมีปริมาณสูงเข้าทำลายทำให้ท่อน้ำท่ออาหารอุดตัน ต้นข้าวทั้งต้นจะเหี่ยวเฉาและตายโดยรวดเร็วเรียกอาการของโรคนี้ว่า “ครีเสก”

เกษตรกรสามารถป้องกัน

- ใช้พันธุ์ข้าวที่ต้านทาน เช่น พันธุ์สุพรรณบุรี ๖๐ สุพรรณบุรี๙๐ สุพรรณบุรี๑ สุพรรณบุรี๒ กข๗ และ กข๒๓
- ในดินที่อุดมสมบูรณ์ไม่ควรใส่ปุ๋ยไนโตรเจนมาก
- ไม่ควรระบายน้ำจากแปลงที่เป็นโรคไปสู่แปลงอื่น
- สำรวจแปลงนา อย่างสม่ำเสมอ และควรเฝ้าระวังการเกิดโรค ถ้าปลูกข้าวพันธุ์ที่อ่อนแอต่อโรคนี้ เช่น พันธุ์ขาวดอกมะลิ๑๐๕ กข๖ เหนียวสันป่าตอง พิษณุโลก ๒ ชัยนาท ๑
- ใช้สารป้องกันกำจัดโรคพืช เช่น เช่น แบคทีเรีย ไอโซโพรไทโอเลน คอปเปอร์ไฮดรอกไซด์ เซตรีฟโตมัยซินซัลเฟต+ออกซีเตทตราไซคลินไฮโดรคลอไรด์ ไตรเบซิคคอปเปอร์ซัลเฟต ควรพ่นตั้งแต่พบอาการเริ่มแรกอัตราตามฉลากแนะนำ
- ใช้ชีวผลิตภัณฑ์ในการป้องกันการเกิดโรค เช่น Bacillus amyloliquefaciens Bacillus subtilis หรือ Pseudomonas fluorescens โดยหากพบอาการของโรครุนแรงให้พ่นทุก ๗ วันหรือคลุกเมล็ดก่อนปลูกอัตราตามฉลากแนะนำ

ศัตรูพืช : โรคขอบใบแห้ง(ข้าว)

พืชที่รับผลกระทบ : ข้าว



อารักขาพืชชนบท