

หนอนกระทู้กล้า

ชื่อวิทยาศาสตร์ : *Spodoptera mauritia* (Boisduval)

พืชที่เกิดผลกระทบ : นาข้าว

ลักษณะการทำลาย

หนอนจะทำลายข้าวในเวลากลางคืนหนอนระยะแรกจะกัดกินผิวข้าว เมื่อโตขึ้นจะกัดกินกัดกินทั้งใบ และต้นข้าวเหลือไว้แต่ก้านใบตัวหนอนจะกัดกินต้นกล้าระดับพื้นดิน นาข้าวจะถูกทำลายแห้วเป็นหย่อมๆ และอาจเสียหายได้ภายใน 1 - 2 วัน ความเสียหายเกิดขึ้นอย่างรวดเร็ว หนอนมีการเคลื่อนย้ายเป็นกลุ่มคล้ายกองทัพ จากการขยายพันธุ์หลายๆ รุ่นบนวัชพืชพวกหญ้า และเคลื่อนเข้าสู่แปลงกล้าและนาข้าวจากแปลงหนึ่งไปยังอีกแปลงหนึ่ง มักพบระบาดในช่วงฤดูฝนโดยเฉพาะหลังจากผ่านช่วงแล้งที่ยาวนานแล้วตามด้วยฝนตกหนัก การระบาดจะรุนแรงเป็นบางปีบางพื้นที่

เกษตรกรสามารถป้องกันและควบคุมหนอนกระทู้กล้า ดังนี้

- ➔ หากเริ่มพบการระบาดให้ระบายน้ำเข้าแปลงกล้าจนท่วมยอดของต้นกล้า แล้วเก็บเอาตัวหนอนไปทำลาย
- ➔ เอาต้นหญ้าหรือฟางข้าวมากองไว้บนคันนา เพื่อล่อให้ตัวหนอนเข้าไปอาศัยในเวลากลางวันในเวลาบ่ายให้เก็บเอาตัวหนอนออกมาทำลาย
- ➔ ใช้เหยื่อพิษที่มีส่วนผสมของสารหนูเขียว 0.5 ลิตร รำข้าว 100 ลิตร น้ำตาลทรายแดง หรือน้ำตาลปีบ 20 ลิตร และน้ำผสมกันพอขึ้นๆ แล้วหว่านลงบนคันนาเมื่อหนอนกินเข้าไปแล้วเกิดเป็นพิษตาย
- ➔ ใช้สารเคมีกำจัดแมลง เช่น มาลาไทออน (มาลาไรออน 83% EC) อัตรา 20 มิลลิลิตรต่อน้ำ 20 ลิตร หรือ เฟนิโตรไทออน (ซูมิไทออน 50% EC) อัตรา 30 มิลลิลิตรต่อน้ำ 20 ลิตร พ่นเมื่อพบใบข้าวถูกทำลายมากกว่า 15%



โรคเน่าและพืชผัก

ชื่อวิทยาศาสตร์ : *Erwinia carotovora* subsp. *Carotovora*

พืชที่เกิดผลกระทบ : คื่นช่าย พริก แผลง พริกทอง แตงกวา แตงร้าน มะเขือยาว ถั่วฝักยาว ฝรั่งวางตุ้ง ฝรั่งกาดหอม ฝรั่งกาดขาว ฝรั่งกาดหัว

ลักษณะอาการทำลาย

การติดเชื้อเกิดจากเมือกหรือน้ำเลอะๆ ที่เกิดอยู่ตามบริเวณแผล หรือส่วนที่เป็นโรคอยู่ก่อน เมื่อถูกน้ำชะก็จะกระเซ็นไปติดยังต้นข้างเคียงหรือกับเครื่องมือ เครื่องใช้ที่นำมาปฏิบัติกับพืช การสัมผัสจับต้อง ตลอดจนเสื้อผ้าเครื่องนุ่งห่มของผู้ปลูกเอง นอกจากนี้ ยังพบว่าแมลงต่างๆ ที่มาเกาะกัดกินหรืออาศัยอยู่บนพืชก็เป็นตัวนำเชื้อให้ระบาดและแพร่กระจายได้โดยเฉพาะแมลงวันผัก

อาการของโรคเน่าและบนผักทุกชนิดจะคล้ายกันเริ่มจากรอยแผลชำรุดน้ำจุดเล็กๆ ขึ้นก่อน ต่อมาหากสิ่งแวดล้อมเหมาะสม แผลดังกล่าวจะขยายโตออกทั้งโดยรอบและลึกลงไปภายในเนื้ออย่างรวดเร็วขณะเดียวกันเนื้อเยื่อส่วนนี้ก็จะอ่อนยุบตัวลง ภายในเวลาเพียง 1 - 2 วัน อาการเน่าจะกระจายออกไปอย่างกว้างขวางครอบคลุมทั้งส่วนของพืชที่ถูกเชื้อเข้าทำลาย ลักษณะของแผลจะเละแฉะ เป็นเมือกเขีมีสีคล้ำ หรือน้ำตาล พร้อมกับมีกลิ่นเหม็นฉุนเฉพาะตัว

เกษตรกรสามารถป้องกันและควบคุมโรคเน่าและพืชผัก ดังนี้

- ➔ ไม่ควรปลูกพืชผักแน่นหรือเบียดกัน เพื่อให้แต่ละต้นได้รับแสงแดดพอเพียงทั่วถึงและให้การระบายถ่ายเทอากาศระหว่างต้นได้ เพื่อกันไม่ให้ให้น้ำที่ไคร่น้ำค้างหรือน้ำฝนเกาะติดอยู่กับต้นผักเป็นเวลานาน จากนั้นหากต้นใดต้นหนึ่งเกิดโรคขึ้นโอกาสที่จะติดระบาดไปยังต้นข้างเคียงก็จะน้อยลง
- ➔ การรดน้ำหรือให้น้ำกับต้นพืชควรให้เป็นเวลาและให้ได้พอเพียงครั้งเดียวในตอนเช้า เพราะเมื่อสายมีแสงแดดส่องพืชก็จะแห้งโดยเร็วทำให้อากาศที่จะเกิดโรคเป็นไปได้ยากขึ้น การให้น้ำแบบสเปรย์หรือพ่นเป็นฝอยละอองโดยใช้เครื่องพ่นหรือสปริงเกอร์ติดต่อกันตลอดวันหรือเป็นเวลานาน
- ➔ ใช้สารเคมีเพื่อป้องกันกำจัดโรคควรจะเป็นวิธีสุดท้ายในกรณีที่ใช้วิธีอื่นแล้วไม่ได้ผล หรือใช้ในกรณีที่ต้องการกำจัดแมลงที่เป็นพาหะและเป็นที่ยาคือของเชื้อโรค maggot fly เท่านั้น ส่วนบนต้นผักที่กำลังเป็นโรคหรือเพื่อป้องกันไม่ให้โรคระบาดลุกลามต่อไปก็ให้ใช้สารพวกที่มีทองแดงเป็นส่วนผสม เช่น คอปราวิท (cupravit) หรือคอปปีไซด์ (coppicide) ในอัตราส่วน 40 กรัมต่อน้ำ 1 พันต้นผักทุก 3 - 5 วันต่อครั้ง หากเป็นฤดูฝนควรผสมสารเคลือบใบลงไปด้วย นอกจากนี้คอปราวิทอาจใช้สารพวกซูล์ฟิวเรต (CuSO₄) เช่น บอร์โดมิกเจอร์ (Bordeaux mixture) 4 - 4 - 50 (ปอนด์-ปอนด์-แกลลอน) แทนก็ได้โดยพ่นทุกๆ 3 - 5 วัน
- ➔ ใช้ยาพวกปฏิชีวนะ (antibiotics) เช่น แอกริมัยซิน (agrimycin) แอกริสเตรป (agristrep) มาใช้ทั้งโดยการพ่นให้กับพืชในแปลง หรือจุ่มแช่พืชผลที่ได้เก็บเกี่ยวแล้ว



ข่าวเดือนการระบาดศัตรูพืช

ฉบับที่ 3 ประจำเดือน มิถุนายน 2565



โรครากเน่าโคนเน่าไม้ผล

ชื่อวิทยาศาสตร์ : *Phytophthora palmivora*

Phytophthora parasitica

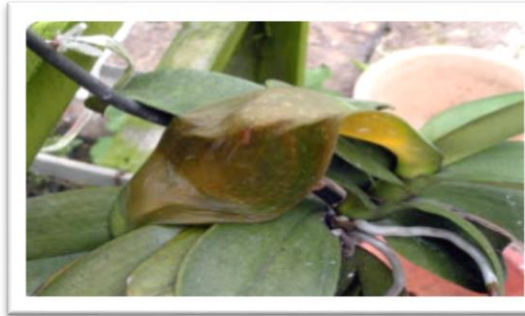
พืชที่เกิดผลกระทบ : ทูเรียน พืชตระกูลส้ม ไม้ผลอื่นๆ

ลักษณะการทำลาย

เชื้อราชนิดนี้เจริญเติบโตในดินอาการของพืชมักเกิดที่โคนต้นและระบบราก ทำให้รากเน่าโคนเน่าเปลือกปริแตก มีอาการยางไหลในสภาพที่อากาศชื้น เมื่อใช้มีดปาดที่เปลือกบริเวณที่เป็นโรคจะเห็นเป็นสีน้ำตาลแดงถึงดำ แสดงอาการใบเหลือง ชิดลู่ลง กิ่งบางกิ่งเริ่มแห้งตายและทำให้ผลร่วง การแพร่กระจายของเชื้อไหลตามน้ำฝน หรือแพร่ระบาดทางลม เชื้ออาจติดไปกับดิน น้ำ และซากส่วนที่เป็นโรค

เกษตรกรสามารถป้องกันและควบคุมโรครากเน่าโคนเน่าไม้ผล ดังนี้

- ➔ บำรุงต้นไม้ผลให้แข็งแรงสมบูรณ์ตัดแต่งกิ่ง หรือลำต้นที่เป็นโรคเก็บรวบรวมไปเผาทำลาย
- ➔ ปรับปรุงสภาพดิน ใส่ปุ๋ยคอก ปุ๋ยหมัก ทำร่องระบายน้ำในส่วนที่เป็นพื้นที่ต่ำ เพื่อป้องกันน้ำขังส่วน
- ➔ ใช้เชื้อราไตรโคเดอร์มา หวานในพื้นที่รัศมีทรงพุ่มที่มีรากฝอยอยู่ หรือใช้รองก้นหลุมก่อนปลูก
- ➔ เมื่อพบโรคให้ขูดผิวเปลือกบริเวณที่เป็นโรคออก แล้วทาแผลด้วยปูนแดง หรือสารเคมีป้องกันกำจัดโรคพืช เช่น เมทาแลกซิล อากาธาโรนแรงที่ลำต้น หรือกิ่งใหญ่ ใช้ฟอสฟอรัส 40% ฉีดเข้าลำต้นส่วนที่เป็นเนื้อไม้ดีใกล้บริเวณที่เป็นโรค หรือฉีดเข้าลำต้นเหนือระดับดินในฤดูฝน
- ➔ ในระยะทุเรียนติดผลก่อนเก็บเกี่ยวประมาณ 1 เดือน ให้สำรวจผลทุเรียนทุกต้น 7 วันต่อครั้ง หากพบผลเน่า 1 ผลต่อต้น ให้พ่นสารเคมีป้องกันกำจัดโรคพืช ฟอสเอทธิลอะลูมิเนียมให้ทั่ว ก่อนการเก็บผลไม่น้อยกว่า 20 วัน ทำลายชิ้นส่วนของทุเรียนที่เป็นโรคโดยวิธีเผาไม่ควรปล่อยทิ้งไว้ในสวน



โรคเน่าและกล้วยไม้

ชื่อวิทยาศาสตร์ : *Erwinia carotovora* subsp. *Carotovora*
หรือ *Erwinia chrysanthemi*

พืชที่เกิดผลกระทบ : กล้วยไม้

ลักษณะการทำลาย

โรคนี้เกิดได้กับทุกส่วนของกล้วยไม้ ตั้งแต่ลำลูกกล้วย ลำต้นและใบ โดยระยะแรกจะเกิดเป็นจุดชุ่มน้ำในขนาดเล็กบนใบหรือหน่อ ต่อมาจะเปลี่ยนเป็นสีน้ำตาลอ่อนและเนื้อเยื่อนุ่มเปื่อยยุ่ย มีลักษณะเหมือนถูกน้ำร้อนลวก ผิวใบโป่งพองเกิดแก๊สด้านใน ใบเน่าหลุดร่วงจากต้น อาการที่ลำต้นเน่าเป็นสีเหลืองซ้่า ลำต้นหักพับ เกิดอาการเน่าและ มีกลิ่นเหม็นฉุนจัด โดยเฉพาะสกุลออนซิเดียม แต่สำหรับกล้วยไม้บางสกุลจะไม่มีกลิ่นเหม็น เช่น สกุลฟาแลนนอพิซิส และแคทลียา หากสภาพแวดล้อมเหมาะสม อาการจะขยายลุกลามรวดเร็ว ใบจะหลุดร่วงภายใน 2-3 วัน อาจทำให้กล้วยไม้เน่าพุ่มและตายทั้งต้น แผลที่ต้นหรือที่ลำลูกกล้วยจะมีสีเข้มกว่าที่ใบ ถ้าอากาศแห้งมากแผลที่เน่าจะยุบแห้งเนื้อเยื่อภายในถูกทำลายหมด เหลือแต่ผิวนอกบริเวณแผลเน่าจะมีเมือกเหนียวและ ซึ่งจะมีกลุ่มเซลล์ของแบคทีเรียอยู่เป็นจำนวนมาก

เกษตรกรสามารถป้องกันและควบคุมโรคเน่าและกล้วยไม้ ดังนี้

- ➔ ในการเก็บเกี่ยวตัดดอก หรือการกระทำใดๆ ต่อด้านพืช ควรระวังอย่าให้เกิดแผลรอยขีดหรือฉีกขาดกับส่วนของพืชโดยไม่จำเป็น หากพบพืชต้นหนึ่งต้นใดแสดงอาการนำไปทิ้งให้ไกลจากแปลงปลูก หรือฝังดินลึกๆ หรือเผาไฟให้หมด
- ➔ หากพบอาการเริ่มแรกให้ตัดเนื้อเยื่อส่วนที่เป็นโรคทำลาย แล้วป้ายแผลด้วยปูนแดงแยกพืชที่เป็นโรคออกจากแปลง และระวังการให้น้ำอย่าให้น้ำจากต้นเป็นโรคกระเด็นหรือไหลไปสู่ต้นปกติ
- ➔ ทำลายต้นเป็นโรคทิ้งเสีย และทำความสะอาดบริเวณโต๊ะที่วางกระถางด้วยแอลกอฮอล์ 70% หรือฟอร์มาลิน 5% หรือถ้าเพิ่งเริ่มเป็นก็ให้ตัดส่วนที่เป็นโรคทิ้ง แล้วเอากล้วยไม้แช่ในสารเคมีนาตริฟิน อัตรา 1 : 2,000 นาน 1 - 3 ชั่วโมง หรือใช้ปูนแดงทาบาดแผล งดการให้น้ำ 1 - 2 วัน
- ➔ ใช้สารปฏิชีวนะ เช่น อะกริมัยซิน (Agrimycin) ฟ่นรวมด้วย แต่โดยปกติแล้วโรคเน่าและนี้ไม่นิยมใช้สารเคมีใดพ่นเพื่อป้องกันกำจัดเนื่องจากไม่ค่อยได้ผล