

คู่มือการใช้งาน P R 9



1. ส่วนประกอบของเครื่อง

1.1

- เครื่องพิมพ์ PR 9 (1)
- สายไฟ Power Cord (2)
- คาล์บริบบิ้น PR 9 Cartridge (Ribbon Cassette) (3)
- คู่มือการใช้งาน (4)
- คอนฟิคเครื่องพิมพ์ (5)
- CD-ROM คู่มือการใช้งาน (6)



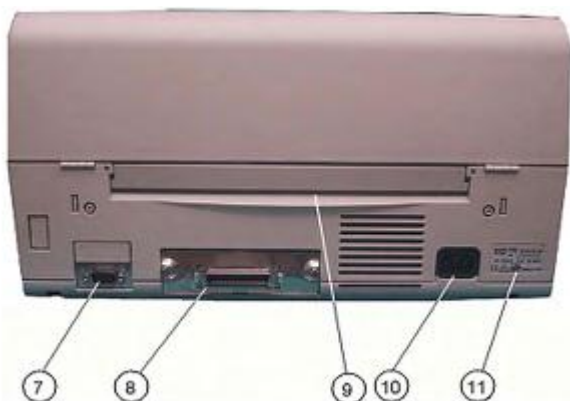
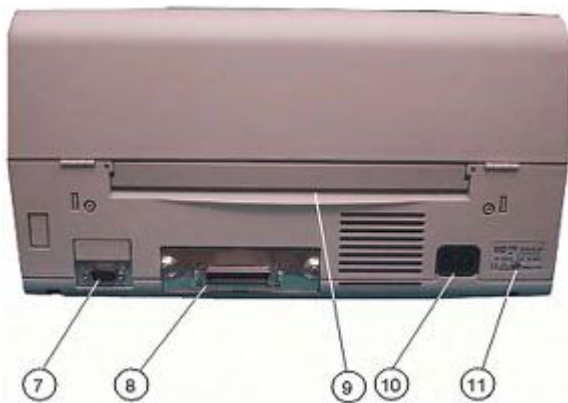
1.2 ข้อควรระวังในการติดตั้ง

- วางเครื่องพิมพ์ให้ห่างจาก บริเวณที่มีเครื่องทำความร้อน และห่างจากเครื่องทำความเย็น (air conditioner).
- หลีกเลี่ยงการติดตั้งเครื่อง บริเวณที่มีความชื้น และถูกแสงแดดโดยตรง.
- หลีกเลี่ยงการติดตั้งเครื่องบริเวณที่มีฝุ่น
- การต่อสายไฟเข้าเครื่อง ไม่ควรใช้ต่อพ่วงกับอุปกรณ์อื่นๆ
- การต่อสายไฟเข้าเครื่อง ควรต่อสายดินลงกราวด์ด้วย

1.3 ลักษณะเครื่องพิมพ์

1.3.1 ด้านหน้า

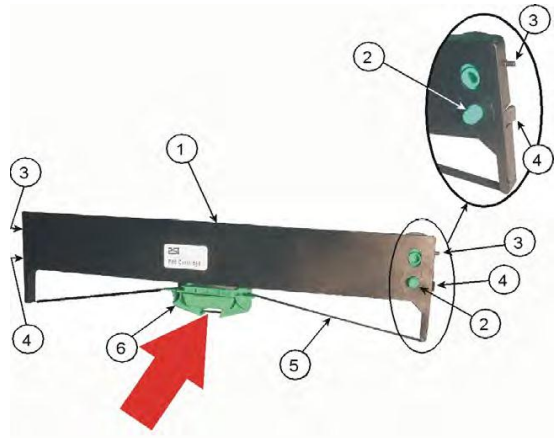
- ฝาบนเครื่องพิมพ์ (1)
- หน้าปัดควบคุมเครื่องพิมพ์ (2)
- หน้าจอแสดงผล (3)
- ช่องใส่กระดาษด้านหน้า (4)
- สวิตช์เปิด ปิด (5)
- ฐานล่างเครื่องพิมพ์ (6)



1.4 การใส่ผ้าหมึก

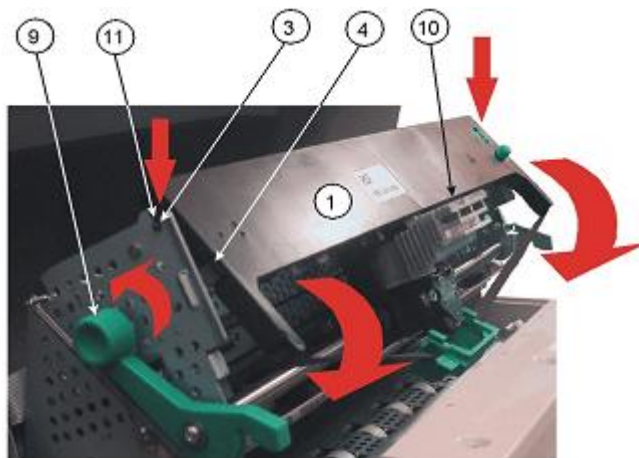
รายละเอียดดลับหมึก:

- ที่หมุนผ้าหมึก (หมุนตามทิศทางลูกศร) (2)
- สลักล็อกตัวหมึกกับตัวเครื่อง (3)
- บล็อกตัวยึด ตัวดลับหมึกกับตัวเครื่องพิมพ์ (4)
- ผ้าหมึก (5)
- ตัวล็อกผ้าหมึกกับ หัวพิมพ์ (6)

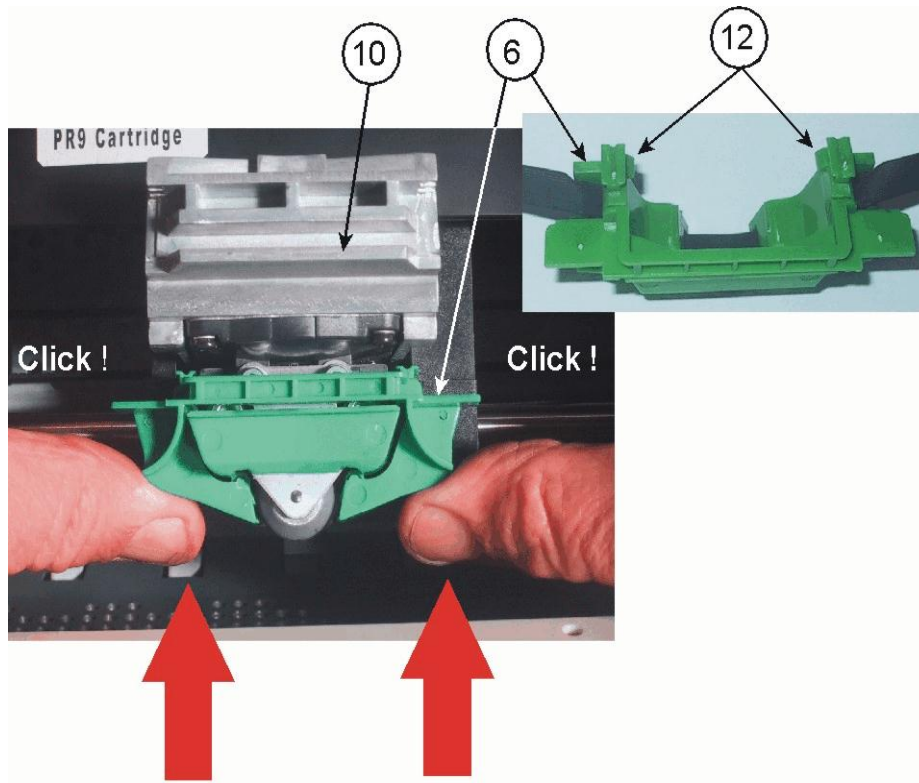


การใส่ผ้าหมึก:

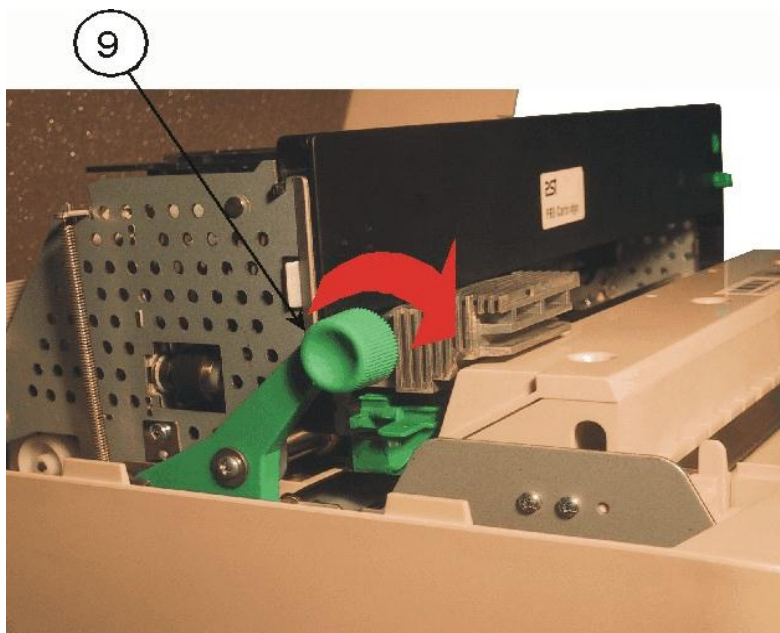
- ปิดเครื่องพิมพ์ก่อน.
- ดึงตัวล็อกผ้าหมึกออกจากตัวดลับหมึก (6) โดยเลื่อนออกจากดลับหมึก (1).
- เปิดฝาเครื่องพิมพ์ (ยกขึ้น).



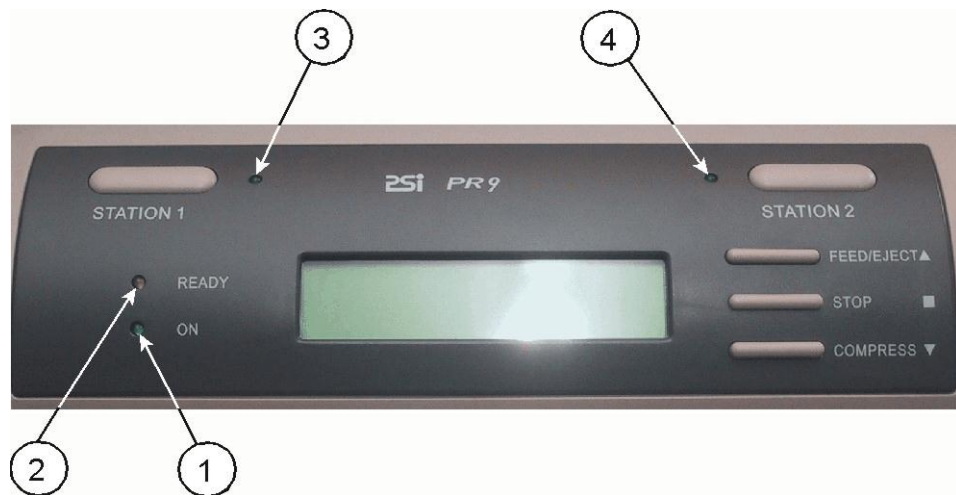
- ดันคันสีเขียวขึ้น (9) ไปทางข้างหลังจนกระทั่งเข้าล็อก.
- เลื่อนหัวพิมพ์(10) มาไว้ตรงกลาง.
- ใส่ตัวล็อกในตำแหน่งที่ (3) ทั้ง 2 ด้านของดลับหมึก (1) ในช่องของตัวเครื่องพิมพ์ที่ช่อง (11)
- หลังจากนั้นให้ดันดลับ ดังรูป ดันไปจนเข้าล็อก



- ใส่ตัวล็อกฝาหมึก (6) ที่หัวพิมพ์ (10) และกดดันขึ้นทั้ง 2 ข้าง โดยให้ตัวล็อก (12) บนด้ามหมึก (6) เข้าล็อกที่เครื่องพิมพ์.
- เลื่อนหัวพิมพ์ ซ้าย ขวา เพื่อเช็คด้ามหมึกว่า แน่นหรือไม่



- ดึงคันโยกสีเขียว เข้าหาตัว (9) จนเข้าล็อก
- ปิดฝาครอบเครื่องพิมพ์



หลังจากเปิดเครื่อง :

- ไฟที่ **ON** (1) จะสว่าง
- ไฟ **READY** (2), **STATION 1** (3), and **STATION 2** (4) จะดับ
- หัวพิมพ์จะเลื่อน เพื่อเช็คสถานะเครื่องพิมพ์
- สุดท้ายไฟ **ON** จะติดหลังจากเครื่องพิมพ์เช็คสถานะตัวเองเรียบร้อยแล้ว

1.5 การทดสอบการพิมพ์

1.5.1 การพิมพ์ Selftest

ขั้นตอนการกดปุ่ม

ปุ่ม **KEY**

กดปุ่ม **[STATION 2]** และ **[COMPRESS]**
(พร้อมกัน)

กดปุ่ม **[COMPRESS]**

กดปุ่ม **[STOP]**

ใส่กระดาษ A4 ระหว่างที่เครื่องพิมพ์ทำงาน
ที่หน้าจอ LCD จะแสดงผล PRINTING

กดปุ่ม **[STATION 2]**

กดปุ่ม **[STATION 2]**

กดปุ่ม **[STATION 2]** และ **[COMPRESS]**
(พร้อมกัน) เป็นการออกจาก โหมด Selftest

หน้าจอแสดงผล

OFF-LINE MODE
MENU SETUP

OFF-LINE MODE
MENU PRINTING

MENU PRINTING
INSERT A4 SHEET

MENU PRINTING
PRINTING; WAITING...


MENU PRINTING
FINISH; PRESS STAT2

OFF-LINE MODE
MENU PRINTING

PR9 SERIAL1 OLIVETTI
ON-LINE

1.5.2 ข้อมูลที่ได้จากการพิมพ์ Selftest Printing

สำหรับค่าต่าง ๆ นั้นอาจจะแตกต่างกันไปตามค่าที่ผู้ใช้งานจะกำหนด

PR9/K10-P VER1.09 T2 FPGA. 1.3 CCG. GB18030 CG. 002
PRINTER ID: 00000690257301 

NEEDLES TEST:

```

1 1 1 1 1 1 1 1 1 1 2 2 2 2 2 2 0 E
1 2 3 4 5 6 7 8 9 0 1 2 3 4 5 6 7 8 9 0 1 2 3 4 D V
```

CURRENT USER: MACR01

	MACR01*	MACR02	MACR03
CONFIGURE			
INTERFACE:	CX	DUAL INTERFACE	DUAL INTERFACE
RS1 EMULATION:	----	OLIVETTI	OLIVETTI
BAUD RATE(RS1):	----	9600	9600
BITS/CHARACTER(RS1):	----	8	8
PARITY(RS1):	----	NONE	NONE
STOP BITS(RS1):	----	1	1
DSR(RS1):	----	NO	NO
CX EMULATION:	IBM	OKI	OKI
CX STROBE EDGE:	RISING EDGE	RISING EDGE	RISING EDGE
CHINESE CODE STD:	GB18030	GB18030	GB18030
DRAFT SPEED:	NORMAL	NORMAL	NORMAL
LQ TYPE:	LQ2	NLQ1	NLQ1
NEEDLES SWITCH:	YES	YES	YES
SPECIAL FORMS:	NO	NO	NO
BIM DIRECTION:	UNIDIRECTION	UNIDIRECTION	UNIDIRECTION
NEEDLE COMPENSATION:	NO	NO	NO
PNS #2000K:	SINGLE SHEET	SINGLE SHEET	SINGLE SHEET
PNS #2001K:	400	400	400
PNS #2002K:	NO	NO	NO
PNS #2003K:	NO	NO	NO
PNS #2004K:	205mm	205mm	205mm
IBM CONFIGURE			
EMULATION:	IBM X24		
AGM:	YES		
PRINTING MODE:	LATIN		
HIGH SPEED PRINTING:	YES		
CPI:	12		
LPI:	6		
CHARACTER DEFINITION:	DRAFT		
LF+CR:	YES		
CR+LF:	NO		
LEFT MARG.(1/60"):	0		
TOP MARG.(1/60"):	0		
IBM CHARACTER SET:	PC		
PC CHARACTER SET:	437 (INT)		
PC TABLE:	TABLE 2		
BOF IBM-PP LIKE:	YES		
TOF IBM-PP LIKE:	YES		
ZERO SLASH:	NO		
LINE LENGTH:	94		
INSERT MODE:	DIRECT		
PAGE LENGTH:	12		
RESET WHEN EJECT:	NO		
COMPRESS:	17.1		

1.5.3 การพิมพ์ Dr. Grauert (print a letter)

ขั้นตอนการกดปุ่ม

ปุ่ม KEYหน้าจอแสดงผล

กดปุ่ม[STATION 2] และ [COMPRESS]

OFF-LINE MODE
MENU SETUP

(พร้อมกัน)

กดปุ่ม [COMPRESS]

OFF-LINE MODE
MENU PRINTING

กดปุ่ม [COMPRESS-]

OFF-LINE MODE
PRINTING TEST

กดปุ่ม [STOP]

PRINTING TEST
USER'S GUIDE

กดปุ่ม [COMPRESS]

PRINTING TEST
Dr. Grauert

กดปุ่ม [STOP]

Dr. Grauert
INSERT A4 SHEETใส่กระดาษ A4 ระหว่างที่เครื่องพิมพ์ทำงาน
ที่หน้าจอ LCD จะแสดงผล PRINTINGPRINTING TEST
PRINTING; WAITING...
PRINTING TEST
FINISH, PRESS STAT2

กดปุ่ม[STATION 2]

PRINTING TEST
Dr. Grauert

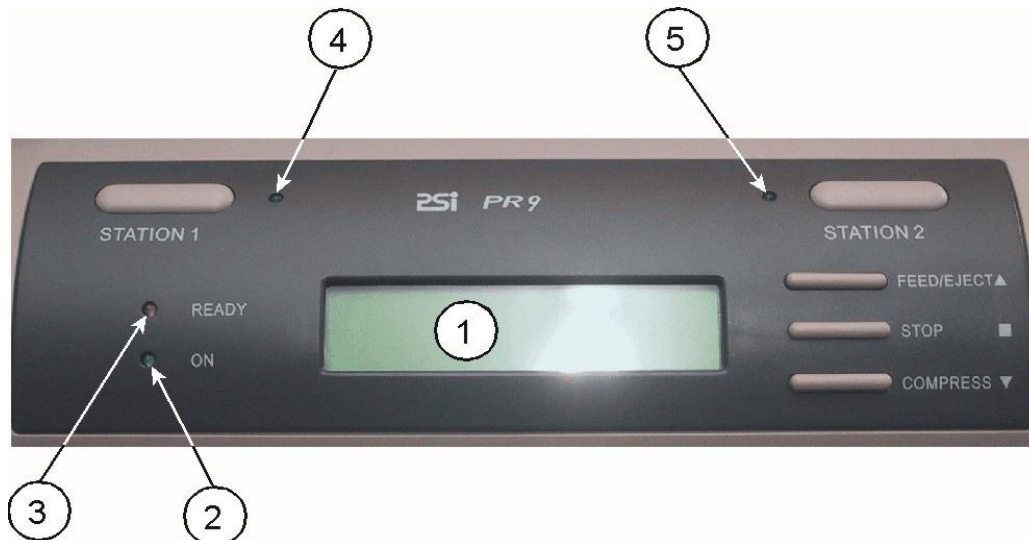
กดปุ่ม[STATION 2] และ [COMPRESS]

PR9 SERIAL1 OLIVETTI
ON-LINE

(พร้อมกัน)

2. การทำงานของเครื่องพิมพ์

2.1 ส่วนต่าง ๆ ของปุ่ม ควบคุมการทำงาน



1 จอ Liquid Crystal Display (LCD) แสดงผลได้ 2 บรรทัด

การแสดงผลของ ไฟ LED จะติด เฉพาะ ไฟสีเขียวที่ ON ในตอนเปิดเครื่อง

และถ้าเปิดฝาครอบเครื่องพิมพ์ขึ้น จะมีข้อความที่หน้าจอแสดงว่า **(PLEASE CLOSE COVER)**

และถ้าปิดฝาครอบเครื่องลง ก็จะเข้าสู่โหมด Online mode

2 Online LED

3 Ready LED (ไฟที่ LED จะกะพริบเมื่อมีข้อมูลส่งเข้ามาที่เครื่องพิมพ์)

4 Station 1 LED ไฟจะติดเมื่อ ผู้ใช้ที่ 1 ส่งงานพิมพ์ (เมื่อต่อ serial port)

5 Station 2 LED ไฟจะติดเมื่อ ผู้ใช้ที่ 2 ส่งงานพิมพ์ (เมื่อต่อ serial port)

2.2 หน้าที่ต่าง ๆ ของปุ่มกด

การเปลี่ยนโหมด On-line Mode / Off-line Mode

การกดปุ่ม [STOP] จะเป็นการเปลี่ยนโหมด Off-line Mode และ On-line Mode

และถ้ากดปุ่ม [STOP] อีกครั้งจะเป็นการเลือก On-line Mode หรือ Off-line Mode

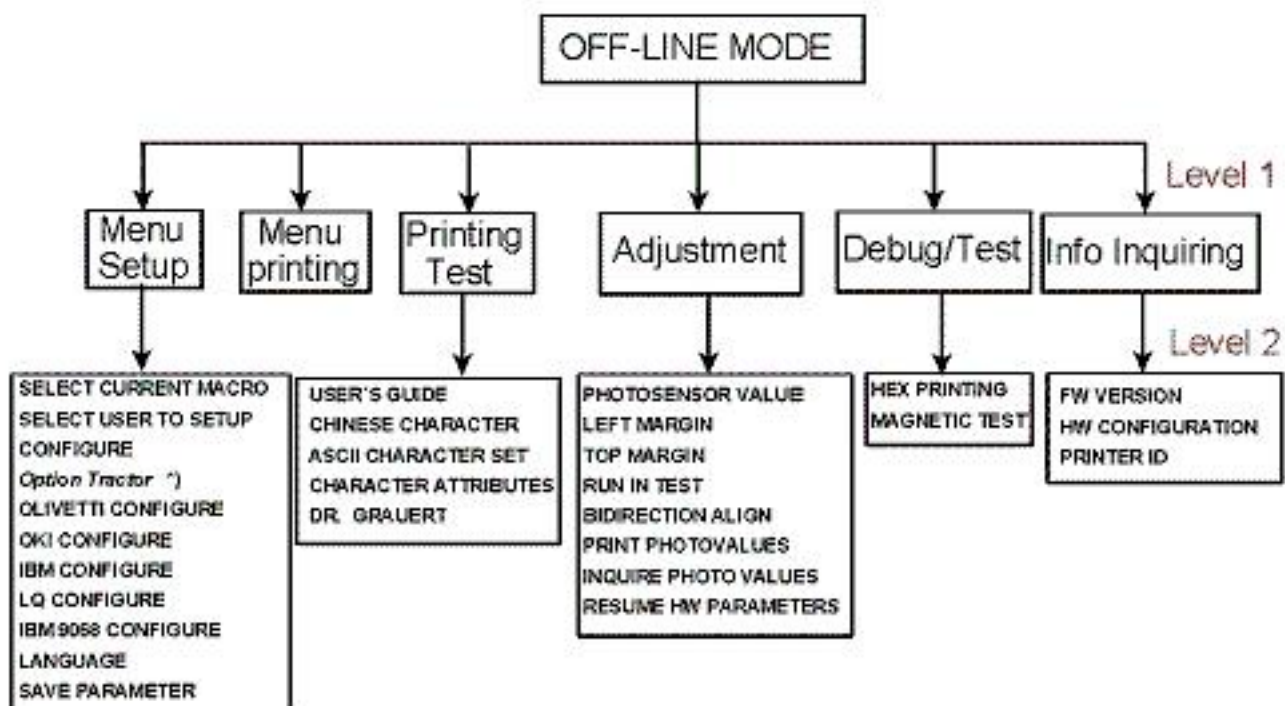
ให้ดูที่จอ Lcd จะแสดงว่าเป็นโหมดใดอยู่ โดยเครื่องพิมพ์จะพร้อมพิมพ์เมื่ออยู่ใน

โหมด On-line Mode

การเข้าในส่วนของ Menu-Mode

ให้กดปุ่ม [STATION 2] และ [COMPRESS] พร้อมกัน

รูปโหมดต่าง ๆ ที่ใช้ในการตั้งค่า



การใช้งานปุ่มต่าง ๆ ในโหมดการตั้งค่า Menu Mode

กดปุ่ม [STATION 2] และ [COMPRESS] พร้อมกัน จะเป็นการเข้าสู่โหมด MENU SETUP

การใช้งานปุ่มต่าง ๆ ใน Menu Mode :

- ปุ่ม [FEED/EJECT] ใช้ในการเลื่อนไปค่าที่อยู่ก่อนหน้านี้.
- ปุ่ม [COMPRESS] ใช้ในการเลื่อนไปค่าที่อยู่หลังจากหน้านี้
- ปุ่ม [STOP] ใช้ในการเลือกค่าที่จะใช้งาน
- ปุ่ม [STATION 2] ใช้ในการถอยหลังกลับไป menu ก่อนหน้านี้.

3. การจำลองการใช้งานของเครื่องพิมพ์ไปเป็นเครื่องพิมพ์ต่าง ๆ ใน เครื่องพิมพ์ PR 9

เครื่องพิมพ์ PR 9 printer สามารถจำลองเป็นเครื่องพิมพ์ต่าง ๆ ดังนี้:

- OLIVETTI
- OKI
- IBM
- LQ
- IBM 9068

โดยสามารถเปลี่ยนโหมดการจำลองเครื่องพิมพ์ ได้ที่โหมด menu setup.

3.1 รายละเอียด ของโหมด Menu Setup

MENU SETUP จะมีอยู่ 10 หัวข้อ ดังนี้

- SELECT CURRENT MACRO
- SELECT USER TO SETUP
- CONFIGURE
- OPTION TRACTOR
- OLIVETTI CONFIGURE
- OKI CONFIGURE
- IBM CONFIGURE
- LQ CONFIGURE
- IBM 9068 CONFIGURE
- LANGUAGE
- ☐- SAVE PARAMETERS

3.1.1 การเลือก MACRO

เครื่องพิมพ์ Pr9 สามารถเลือกรูปแบบการใช้งานที่แตกต่างกันได้ 3 รูปแบบตามความต้องการของผู้ใช้ใน MACRO 1 , MACRO 2 และ MACRO 3.

โดยใช้การกดปุ่ม **[STOP]** ในการเลือกที่จะใช้งาน โดย macro ที่เลือกใช้งานจะแสดงที่หน้าจอ.

และถ้าต้องการเปลี่ยนไปใช้ MACRO อื่น ๆ ก็สามารถเปลี่ยนได้โดยการกดปุ่ม **[COMPRESS]** ไปจนถึง MACRO ที่เราต้องการใช้งานก็ให้กดปุ่ม **[STOP]** เพื่อเลือก MACRO นั้นมาใช้งาน.

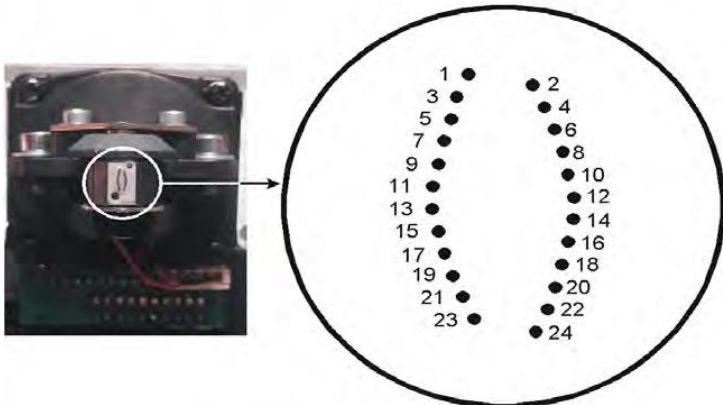
เครื่องพิมพ์จะ เรียกค่า MACRO นั้นมาใช้งานทันที.

3.1.2 การตั้งค่า เครื่องพิมพ์

หมายเหตุ : การที่เป็นตัวพิมพ์ หนาจะเป็นค่าที่กำหนดมาจากโรงงาน

CONFIGURE			
หัวข้อ	ตัวเลือก	คำอธิบาย	หมายเหตุ
RESUME DEFAULT VALUE	NO YES	เป็นการเรียกค่า เดิมจากโรงงานมาใช้ โดยให้เลือก YES แล้วกด [STOP] เป็นการยืนยันการใช้งาน	ใช้ในกรณี ที่ค่าต่าง ๆ ถูกตั้งค่าไว้ อาจจะไม่ถูกต้อง ก็ทำการเรียกค่าจากโรงงาน ขึ้นมาก่อน แล้วจึง ตั้งค่าต่าง ๆ ใหม่อีกครั้ง
INTERFACE	DUAL INTERFACE SERIAL1 CX	เลือก พอร์ตการเชื่อมต่อ ที่ต้องการใช้งาน.	DUAL หรือ CX จะเลือกใช้ เมื่อการ์ด เชื่อมต่อถูกติดตั้ง.
RS1 EMULATION	OLIVETTI OKI IBM LQ1600K IBM 9068	เลือกจำลองเครื่องพิมพ์ ในโหมด Serial port	

CONFIGURE			
หัวข้อ	ตัวเลือก	คำอธิบาย	หมายเหตุ
MODIFY RS1 CONFIG	NO YES	ถ้า YES จะเป็นการตั้งค่าส่วนของ Baud Rate, bits/character, parity and stop bit. NO จะไม่ใช้กับ CX EMULATION .	
BAUD RATE (RS1)	2400 4800 9600 19200	เป็นค่าความเร็วในการ รับ ส่งข้อมูล โดยจะต้อง ตั้งค่าให้ตรงกับ คอมพิวเตอร์ ด้วย	จะ ตั้งค่าได้ เมื่อ MODIFY RS1 CONFIG ถูกตั้งค่าเป็น YES
BITS/CHARACTER (RS1)	87	เลือกค่า bit ระหว่าง 8 กับ 7	จะ ตั้งค่าได้ เมื่อ MODIFY RS1 CONFIG ถูกตั้งค่าเป็น YES
PARITY (RS1)	NONE EVEN ODD	ค่าตรวจสอบการส่งข้อมูล โดย even หรือ odd parity bit.	จะ ตั้งค่าได้ เมื่อ MODIFY RS1 CONFIG ถูกตั้งค่าเป็น YES
STOP BITS (RS1)	12	เลือกค่า stop bits ระหว่าง 1 กับ 2.	จะ ตั้งค่าได้ เมื่อ MODIFY RS1 CONFIG ถูกตั้งค่าเป็น YES
DSR (RS1)	NO YES	SERIAL 1 สัญญาณเป็น DSR หรือไม่.	จะ ตั้งค่าได้ เมื่อ MODIFY RS1 CONFIG ถูกตั้งค่าเป็น YES
CX EMULATION	IBM LQ 1600K IBM 9068 OLIVETTI OKI	เป็นการเลือก ค่าการจำลองเครื่อง เป็นพิมพ์ใน ส่วน Parallel port.	
CX STROBE EDGE	RISING EDGE FALLING EDGE	เลือกสัญญาณstrobe signal (CX).	
DRAFT SPEED	NORMAL HIGH SPEED	เลือกโหมดความเร็วในการพิมพ์ ใน draft mode	
LQ TYPE	NLQ1 NLQ2 LQ2	เลือกโหมดความเร็วในการพิมพ์ ใน LQ mode.	
NEEDLES SWITCH	YES NO	YES = ให้ทำงาน No = ไม่ทำงาน	

CONFIGURE			
หัวข้อ	ตัวเลือก	คำอธิบาย	หมายเหตุ
SPECIAL FORMS	NO YES	YES ลดความเร็วในการโหลดกระดาษ และ สามารถพิมพ์งานที่มีความหนา บางต่างกันได้ด้วย.	
BIM DIRECTION	UNIDIRECTION BIDIRECTION	เลือกทิศทางการพิมพ์ใน โหมด graphics.	
NEEDLE COMPENSATION	NO YES	เลือกการชดเชย การพิมพ์ เมื่อหัวพิมพ์ มีเข็มหัก.	
<p>Needle Position</p>  <p>Configuring the Printer</p>			
HS COMPENSATION	NO YES	เลือกโหมดความเร็วการพิมพ์ ในส่วนการชดเชย เข็มหักว่าจะใช้หรือไม่	จะใช้โหมด นี้ได้ในข้อ NEEDLE COMPENSATION จะต้องเลือกเป็น YES
BROKEN NEEDLE NO.	1 up to 24	สามารถเลือก 1 เข็ม ระหว่าง 1 ถึง 24 เข็มว่าจะให้ชดเชยเข็มใด	จะใช้โหมด นี้ได้ในข้อ NEEDLE COMPENSATION จะต้องเลือกเป็น YES
PNS SELECTION	YES NO	เลือกว่าต้องการให้ PNS ทำงานหรือไม่.	
PNS #2000K	SINGLE SHEET 205 mm 220 mm	การเลือกมีผลกับ การถอยออกของกระดาษ A4	จะใช้โหมด นี้ได้ในข้อ PNS SELECTION จะต้องเลือกเป็น YES

CONFIGURE			
หัวข้อ	ตัวเลือก	คำอธิบาย	หมายเหตุ
PNS #2001K	400 selectable: 200 up to 1000 in steps of 100	รูปแบบสัญญาณ Digital filter (CX STB)	จะใช้โหมด นี้ได้ในข้อ PNS SELECTION จะต้องเลือกเป็น YES
PNS #2002K	NO Yes	reserved	จะใช้โหมด นี้ได้ในข้อ PNS SELECTION จะต้องเลือกเป็น YES
PNS #2003K	NO Yes	reserved	จะใช้โหมด นี้ได้ในข้อ PNS SELECTION จะต้องเลือกเป็น YES
PNS #2004K	205 mm YES NO 145 mm	หัวพิมพ์จะวิ่งออก จากกระดาษใน แนวตั้งหรือไม่ . NO , หัวพิมพ์จะไม่วิ่งออก จาก ขอบกระดาษ. 145 mm / 205 mm , หัวพิมพ์จะออก จากกระดาษ ถ้ากระดาษกว้างน้อยกว่า 145 or 205 mm. YES หัวพิมพ์จะวิ่งออกนอกกระดาษ เสมอ.	จะใช้โหมด นี้ได้ในข้อ PNS SELECTION จะต้องเลือกเป็น YES
PNS #2005K	ERROR SPACE CHAR1 CHAR2 IGNORE		จะใช้โหมด นี้ได้ในข้อ PNS SELECTION จะต้องเลือกเป็น YES

3.1.3 การตั้งค่าเครื่องพิมพ์ ในโหมด LQ

หมายเหตุ : การที่เป็นตัวพิมพ์ หนาจะเป็นค่าที่กำหนดมาจากโรงงาน

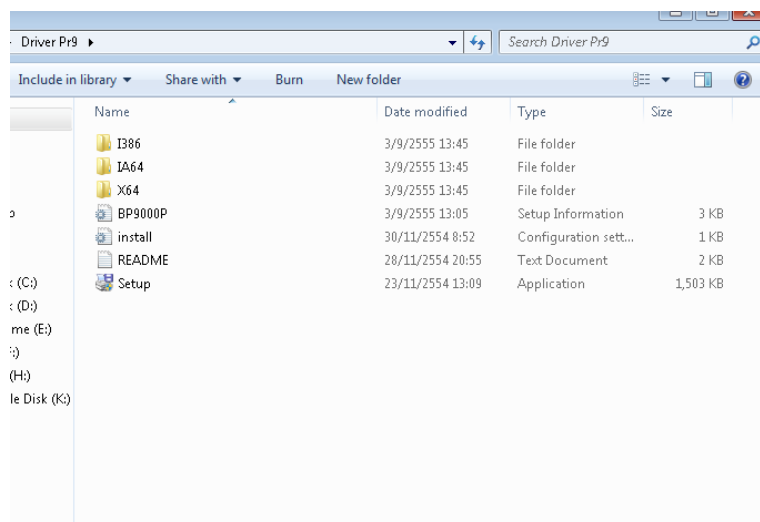
LQ CONFIGURE			
Parameter	Option	Explanation	Note
AUTO COMPRESSION	NO YES	กำหนดให้ย่อ บรรทัดอัตโนมัติ เมื่อ บรรทัดยาวเกินไป.	
LINE LENGTH COMPRESS	NO YES	กำหนด ความกว้างของบรรทัดเป็น การย่อ หรือ ล็อกตามค่าเดิม.	
COMPRESS PROPORTION	101/LINE (85%) 108/ LINE (80%) 115/ LINE (75%) 123/ LINE (70%) 133/ LINE (65%) 144/ LINE (60%) 157/ LINE (55%) 170/ LINE (50%)	เลือกสัดส่วนในการ กำหนดบรรทัด.	
FAN FOLD LEFT MARG.	0 0 up to +7	เลือกกันซ้าย สำหรับ กระดาษ ต่อเนื่อง.	
PAPER EMPTY WARNING	NO YES	NO = เมื่อไม่มีกระดาษ แจ้งไปที่ คอมพิวเตอร์ YES = ไม่แจ้งไปที่คอมพิวเตอร์	
HIGH SPEED PRINTING	YES NO A4 SHEET FAN FOLD PAPER	กำหนดโหมดความเร็วการพิมพ์. NO = ไม่ใช้ draft mode. A4 SHEET = กำหนดเป็น draft เสมอ เมื่อใช้กระดาษ A4 FAN FOLD PAPER = กำหนดเป็น draft เสมอ เมื่อใช้กระดาษต่อเนื่อง YES: = กำหนดเป็น draft เสมอ	
LPI	5 6 8	กำหนดระยะ ระหว่างบรรทัด.	

LQ CONFIGURE			
Parameter	Option	Explanation	Note
CPI OF CHINESE FONT	5 6 6.7 7.5	กำหนดขนาดตัวอักษรของอักษรจีน.	
CPI OF WEST FONT	10 12 15 17 20	กำหนดขนาดตัวอักษร	
CHARACTER SET	PC ISO	เลือกรูปแบบอักษรเป็น PC character set หรือ ISO character set.	PC ใช้กับ PC CHARACTER SET; ISO ใช้กับ ISO CHARACTER SET.
PC CHARACTER SET	437(INT) 210(GR) 220(E) 850(LATIN 1) 851(GREEK) 852(LATIN 2) 855(CYRILLIC) 857(LATIN 5) 858(LATIN EURO) 860(P) 862(IL) 863(CAN. FR.) DK/N DK 1252(PC-WIN LATIN1) 1250(PC-WIN LATIN2) CHINA CHN2 990(PC-866-BG) 991(PC-GER)	ใช้เลือกตารางโค้ด PC character set.	จะใช้ได้เมื่อ IBM CHARACTER SET ถูกเลือกเป็น PC.
ISO CHARACTER SET	CPOLUNIX 8859/15 8859/1 8859/2 8859/5 8859/6 8859/7 8859/8 8859/9	ใช้เลือกตารางโค้ด ISO character set.	จะใช้ได้เมื่อ IBM CHARACTER SET ถูกเลือกเป็น ISO.
CHARACTER DEFINITION	DRAFT LQ	ใช้เลือกคุณภาพการพิมพ์	
LF+CR	NO YES	YES: LF = LF + CR NO: LF = LF	

LQ CONFIGURE			
Parameter	Option	Explanation	Note
CR+LF	NO YES	YES: CR = LF + CR NO: CR = CR	
LEFT MARG. (1/60")	0 -6 up to +6	ใช้ปรับค่ากันซ้าย โดยสามารถปรับได้ 1/60" inch (ประมาณ 4 mm).	
TOP MARG. (1/6")	0 -1 up to +6	ปรับหัวกระดาษสามารถปรับได้ 1/6 inch.	TOF = Top Of Form
TOP MARG. (1/60")	0 -5 up to +5	ปรับหัวกระดาษสามารถปรับได้ 1/60 inch (ประมาณ 4 mm).	TOF = Top Of Form
ZERO SLASH	NO YES	เลือกว่าตัวเลขศูนย์ จะให้มีขีดทับหรือไม่	
LINE LENGTH	80 90 94	เลือกความยาวบรรทัด ที่ขนาด ตัวอักษร 10 CPI.	
RESET WHEN EJECT	NO YES	NO = ไม่ reset YES = เครื่องพิมพ์จะ reset เมื่อพิมพ์งานเสร็จ.	
PNS SELECTION	NO YES	เลือกว่าจะใช้ PNS หรือไม่.	
PNS #2100K	NO YES	YES = Reset เมื่อมีคำสั่ง Form Feed NO = ไม่ reset	จะใช้ได้เมื่อ PNS SELECTION เลือกเป็น YES.
PNS #2101K	NO YES	NO = ยกเลิก 0x20 ที่บรรทัดสุดท้าย. YES = ไม่ยกเลิก 0x20 ที่บรรทัดสุดท้าย.	จะใช้ได้เมื่อ PNS SELECTION เลือกเป็น YES.
PNS #2102K	NO YES	YES = รับคำสั่ง: ESC \$; ESC \; ESC (v) NO = ไม่รับคำสั่ง ดังกล่าว	จะใช้ได้เมื่อ PNS SELECTION เลือกเป็น YES.

การติดตั้ง Driver เครื่องพิมพ์สมุด รุ่น Pr9

1. ใส่แผ่น Driver ใน CD แล้วเปิดเข้าไปในโฟลเดอร์ Driver Pr9 จะปรากฏไฟล์ติดตั้งต่างๆ ดังรูปที่ 1.



รูปที่ 1. ไฟล์ติดตั้ง Driver Pr9

2. ให้ทำการดับเบิลคลิกที่ ไอคอน Setup หลังจากนั้นจะปรากฏหน้าจอ ดังรูปที่ 2. แต่ถ้ามี pop up ขึ้นมาก่อนก็ให้คลิกตอบ Yes ไป ก็จะเข้ามาสู่หน้าจอ ดังรูปที่ 2. เช่นกัน



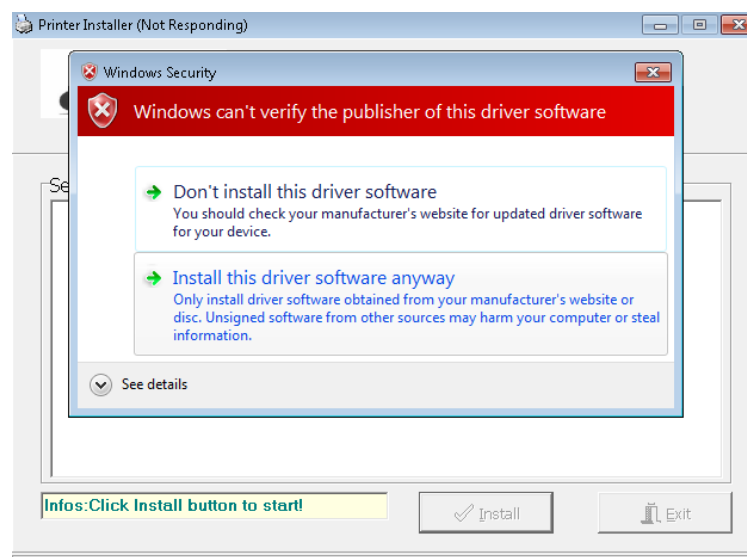
รูปที่ 2. เข้าสู่หน้าจอการติดตั้ง Driver Pr9

3. จากรูปที่ 2 ให้ทำการคลิกที่ปุ่ม **Install** หลังจากนั้นจะมี **message box** ขึ้นมาให้คลิกที่ปุ่ม **Yes** ดังรูปที่ 3.



รูปที่ 3. ให้ตอบ **message box** โดยการคลิกที่ ปุ่ม **Yes**

4. หลังจากทำการตอบ **message box** แล้วจะปรากฏหน้าจอ **Windows Security** ให้คลิกที่ **Install this driver software anyway** ดังรูปที่ 4.



รูปที่ 4. การตอบ **message** ของ **Windows Security**

5. หลังจากตอบ message ของ Windows Security แล้ว จะมีหน้าจอการเลือก port ขึ้นมาให้ทำการคลิกที่ปุ่ม OK ดังรูปที่ 5.



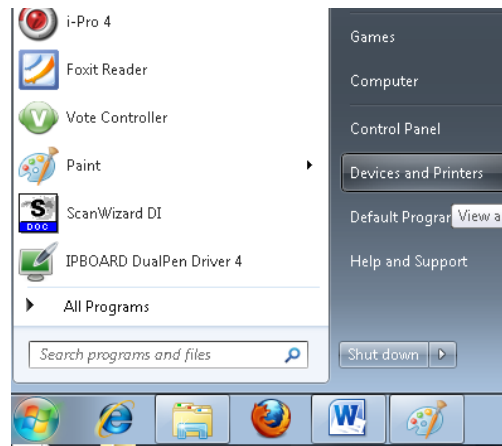
รูปที่ 5. การตอบ message ของการตั้งค่า port

6. หลังจากนั้นโปรแกรมจะทำการติดตั้ง Driver Printer ให้อัตโนมัติ จากรูปที่ 6 ให้คลิกปุ่ม Exit เป็นการปิดหน้าจอการติดตั้ง Driver Printer



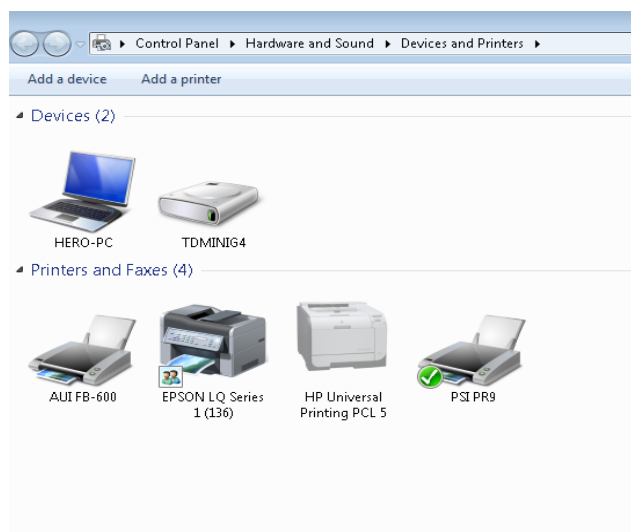
รูปที่ 6. หลังจากติดตั้ง Driver Printer แล้วให้คลิกที่ปุ่ม Exit

7. หลังจากที่ได้ทำการติดตั้ง Driver Printer รุ่น Pr9 แล้วให้เข้าไปเช็คดูที่ Start-> Devices and Printers เพื่อเปิดหน้าจอ Devices and Printers ดังรูปที่ 7.



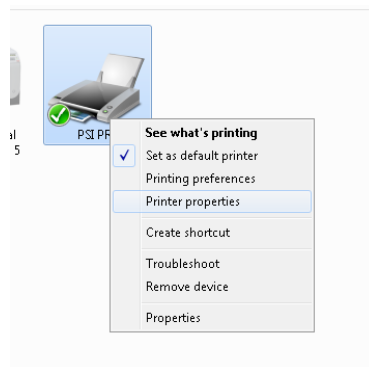
รูปที่ 7. เปิดหน้าจอ Devices and Printers

8. หลังจากคลิกเปิด Devices and Printers จะปรากฏหน้าจอดังรูปที่ 8.



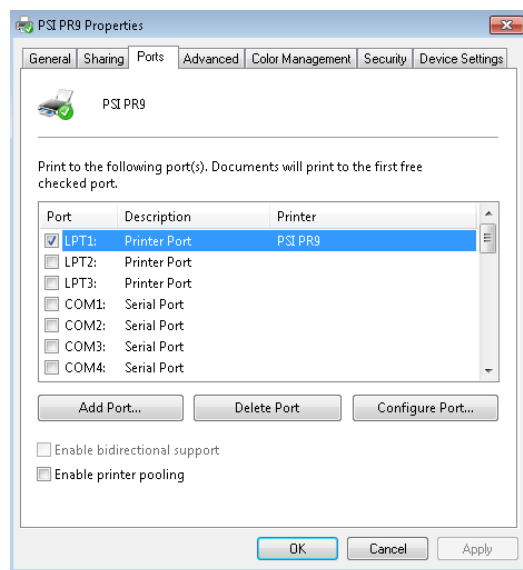
รูปที่ 8. Driver Printer รุ่น PSI Pr9 ที่ได้ทำการติดตั้ง

9. ให้ทำการคลิก ขวาที่ไอคอน PSI Pr9 แล้วเลือก คลิกที่ Printer properties ดังรูปที่ 9.



รูปที่ 9. การเข้าหน้าจอ Printer properties

10. หลังจากเข้ามาที่หน้าจอ PSI PR9 properties ให้คลิกที่แถบด้านบนไปที่ Ports ดังรูปที่ 10.



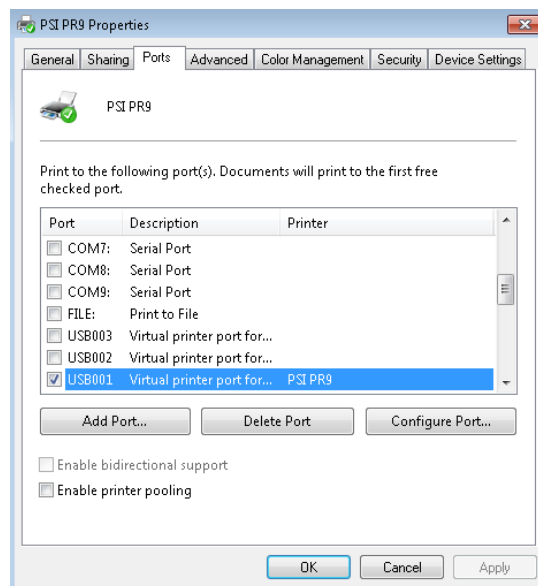
รูปที่ 10. แถบการเลือก ports printer

11. โดยถ้าเครื่องพิมพ์ต่อเป็นสาย USB ดังรูปที่ 11.



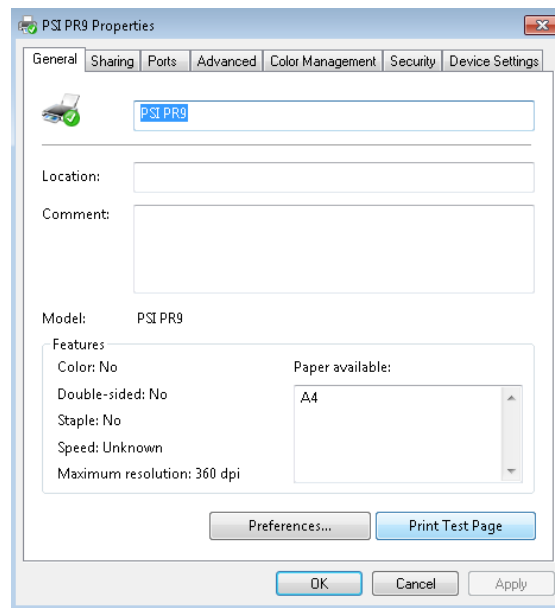
รูปที่ 11. การเชื่อมต่อสาย USB port

12. หลังจากทำการเชื่อมต่อ USB port แล้วให้ทำการคลิกเลือกที่ USB port แล้วคลิก Apply เป็นการยืนยันการใช้งาน ดังรูปที่ 12.



รูปที่ 12. การเลือกใช้ USB port

13. หลังจากทำการเลือก USB port แล้วให้ทำการทดสอบพิมพ์ โดยเลือกไปที่ แถบ General แล้วคลิกที่ปุ่ม Print Test Page ดังรูปที่ 13.



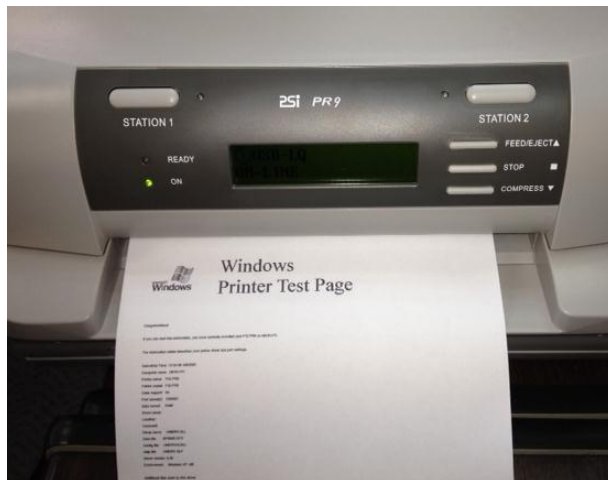
รูปที่ 13. การทดสอบพิมพ์ โดยคลิกที่ปุ่ม Print Test Page

14. เมื่อคลิกที่ปุ่ม Print Test Page แล้ว ที่เครื่องพิมพ์จะมีไฟกระพริบที่หลอด LED ดังรูปที่ได้วงกลมไว้ ซึ่งหมายถึง มีข้อมูลส่งไปที่เครื่องพิมพ์แล้ว ดังรูปที่ 14.



รูปที่ 14. เมื่อมีข้อมูลส่งมาที่เครื่องพิมพ์ ไฟ LED จะกระพริบ

15. หลังจากนั้นให้ใส่กระดาษเพื่อทำการพิมพ์ข้อมูล โดยหลังจากพิมพ์เสร็จแล้วจะเป็นดังรูปที่ 15

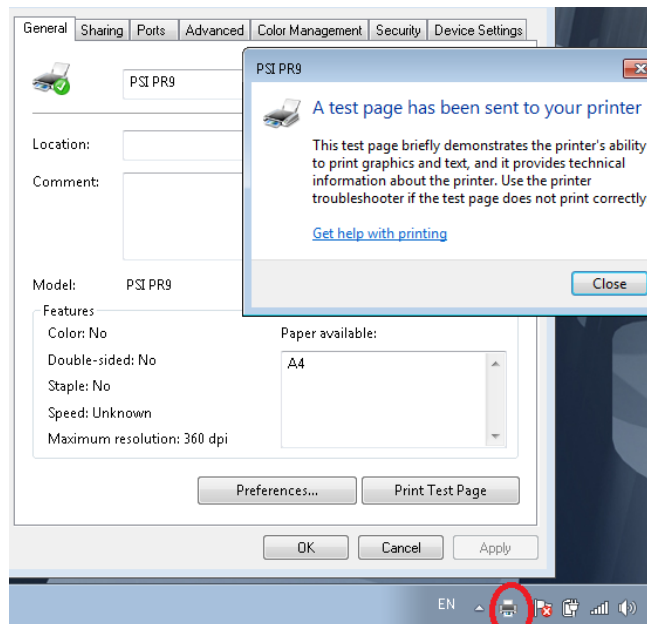


รูปที่ 15. การทดสอบพิมพ์ หลังจากติดตั้งเครื่องพิมพ์

การแก้ปัญหาการพิมพ์ไม่ออก เมื่อสั่งพิมพ์เครื่องพิมพ์สมุด

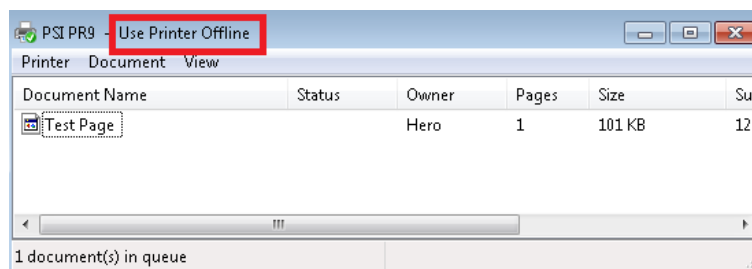
ถ้าสั่งพิมพ์ไปแล้ว และใส่กระดาษไปแล้วเครื่องพิมพ์ไม่ทำการพิมพ์ให้ตรวจสอบดังนี้

1. ให้สังเกตดูที่ด้านล่างมุมทางขวามือของจอคอมพิวเตอร์ ถ้ามีรูปไอคอนเครื่องพิมพ์ค้างอยู่ ดังรูปที่ 1 ให้ทำการดับเบิลคลิกที่ไอคอนดังกล่าว



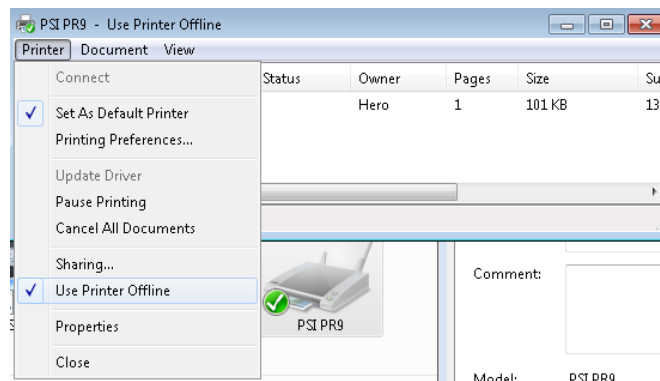
รูปที่ 1. การสั่งพิมพ์แล้วเครื่องพิมพ์ไม่พิมพ์ มีไอคอนค้างอยู่

2. หลังจากดับเบิลคลิกที่ ไอคอนเครื่องพิมพ์ดังกล่าว จะปรากฏหน้าต่างดังรูปที่ 2.



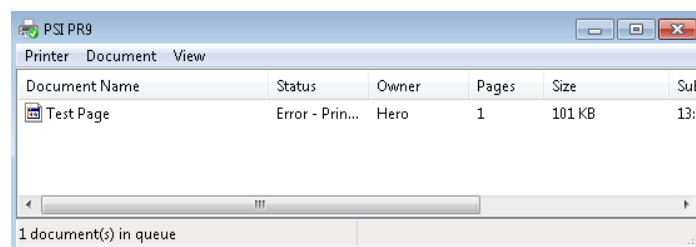
รูปที่ 2 . เครื่องพิมพ์ไม่พิมพ์ เพราะขึ้น Use Printer Offline

3. ให้คลิกเครื่องหมายถูกหน้า **Use Printer Offline** ออก ดังรูปที่ 3.



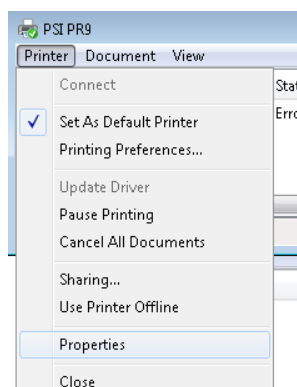
รูปที่ 3. การแก้ปัญหา Printer Offline

4. หลังจากที่ทำกรคลิก เครื่องหมายถูกหน้า **Use Printer Offline** ออกไปแล้ว เครื่องพิมพ์จะทำการพิมพ์ข้อมูลที่ค้างอยู่ออกไปที่เครื่องพิมพ์ แต่ถ้าขึ้น **error-printing** ดังรูปที่ 4.



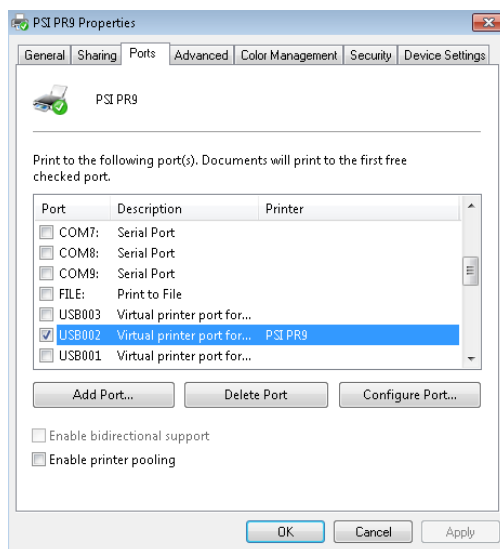
รูปที่ 4. หลังจาก Use Printer Offline หายไป แต่มี Error-Printing

5. จากรูปที่ 4. แสดงว่าการเลือก **USB port number** อาจจะไม่ถูก ให้เข้าไปที่ **properties** โดยคลิกที่ **Printer->Properties** ดังรูปที่ 5.



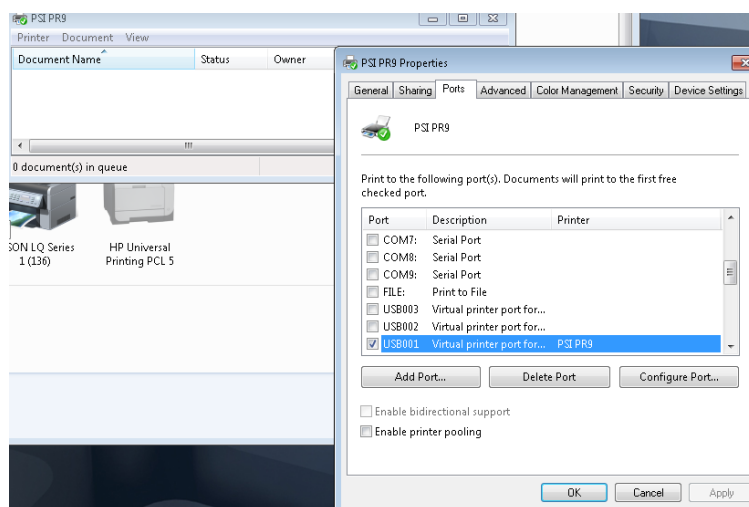
รูปที่ 5. การเปิด Properties

6. เมื่อคลิกที่ Properties แล้วจะปรากฏหน้าต่างดังรูปที่ 6. ให้คลิกไปที่แถบ Ports ดังรูปที่ 6. แล้วทำการคลิกเครื่องหมายถูกหน้า USB00X ขึ้น เพื่อเปลี่ยน USB port number โดยจากตัวอย่างเป็น USB002 ก็ให้คลิกถูกที่ USB001 คุณแล้วก็คลิกที่ปุ่ม Apply เพื่อเป็นการยืนยัน การเปลี่ยน USB port number



รูปที่ 6 การเปลี่ยน USB port number

7. เมื่อคลิกปุ่ม Apply แล้วจะเป็นดังรูปที่ 7.



รูปที่ 7. การเปลี่ยน USB port เป็น USB001

8. หลังจากนั้น ถ้า USB Port number ถูกต้องเครื่องพิมพ์จะพิมพ์ข้อมูลที่ค้างอยู่ออกมา แต่ถ้าไม่พิมพ์และยังขึ้น Error-printing อยู่ให้ลองทำการเปลี่ยน USB port number ที่เหลืออยู่ดูอีก โดยทุกครั้งที่เปลี่ยน USB port number ต้องทำการคลิก Apply ด้วยทุกครั้งที่ทำกรเปลี่ยน USB port number